

Koncepcja pracy

Przedszkola Miejskiego nr 155 w Łodzi

1. *Nasze przedszkole o sobie.*

- 1.1. Położenie, budynek, teren wokół przedszkola.
- 1.2. Ilość dzieci, struktura grup.
- 1.3. Personel

2. *Przebieg procesu opiekuńczego, wychowawczego i dydaktycznego.*

- 2.1. Misja i wizja.
- 2.2. Nasza rola jako wychowawcy.
- 2.3. Praktyczna realizacja celów wychowawczych i dydaktycznych.
- 2.4. Prawa dziecka w naszym przedszkolu.
- 2.5. Praca programowa z dziećmi w grupach.
- 2.6. Praca programowa z 6-latkami.
- 2.7. Adaptacja nowych dzieci.
- 2.8. Dzieci niepełnosprawne.
- 2.9. Dzieci o specjalnych potrzebach edukacyjnych lub wychowawczych.
- 2.10. Dzieci obcokrajowców, dzieci innych wyznań.
- 2.11. Ramowy rozkład dnia.
- 2.12. Żywnienie dzieci.
- 2.13. Odpoczynek.
- 2.14. Organizacja zajęć dodatkowych.
- 2.15. Metody pracy z dzieckiem
- 2.16. System motywacji dzieci w przedszkolu
- 2.17. System diagnozowania osiągnięć dzieci

3. *Zarządzanie, nadzór, sprawy organizacyjne.*

- 3.1. Zasady planowania pracy w naszym przedszkolu.
- 3.2. System dokumentowania pracy z dziećmi.
- 3.3. Zakres podległości pracowników. Wewnętrzny przepływ informacji i współpraca w zespole.
- 3.4. Reguły w naszym przedszkolu.
- 3.5. Współpraca z personelem obsługowym.
- 3.6. Rola i zadania dyrektora przedszkola.
- 3.7. Rozwój zawodowy nauczyciela.
- 3.8. Ciągłość działalności.
- 3.9. Wybór i wprowadzanie nowych pracowników.

4. *Współpraca z rodzicami.*

- 4.1. Formy współpracy z rodzicami w przedszkolu.
- 4.2. Organizacja zebrań i spotkań z rodzicami.
- 4.3. System informowania rodziców o efektach pracy przedszkola.

5. *Współpraca ze środowiskiem zewnętrznym.*

- 5.1. Współpraca z różnymi placówkami edukacyjnymi.

5.2. Współpraca z innymi instytucjami.

5.3. Nasze osiągnięcia.

1.1. Położenie, budynek, teren wokół przedszkola.

Przedszkole położone jest w dzielnicy Łódź-Górna, w środku dużego osiedla mieszkaniowego. Otoczenie przedszkola stanowią bloki mieszkalne.

Budynek jest wolnostojący, piętrowy, rozkład pomieszczeń pozwala na dobrą realizację zadań wychowawczo-dydaktycznych i opiekuńczych. W budynku znajduje się pięć sal zajęć wyposażonych w sanitariaty oraz sala do prowadzenia zajęć dodatkowych wyposażona w sprzęt audio-wizualny. Przedszkole posiada także pomieszczenia gospodarcze: dobrze wyposażony pion żywieniowy, szatnia, hol wejściowy, gabinety dyrektora, intendentki, toalety z natryskiem, pomieszczenia gospodarcze.

Duży, zadbane i dobrze utrzymany ogród wyposażony jest w sprzęt do zabaw dostosowany do wieku i możliwości dzieci. Ze względu na bezpieczeństwo dzieci najmłodsze przebywają w wydzielonej części ogrodu.

W salach zajęć znajdują się funkcjonalne meble, stoliki o regulowanej wysokości, kąciki tematyczne, zabawki i pomoce dydaktyczne dostosowane do wieku dzieci umożliwiające im swobodny wybór działalności.

1.2. Ilość dzieci, struktura grup.

W przedszkolu funkcjonuje pięć grup. Każda grupa może liczyć 25 dzieci, ma przydzieloną swoją salę na jeden rok szkolny.

Grupą opiekują się dwie nauczycielki, z których jedna pracuje w godzinach przedpołudniowych, druga po południu.

Dobór dzieci w grupach uzależniony jest od ilości dzieci z danego rocznika przyjętych w wyniku rekrutacji na dany rok szkolny. Wszystkie grupy mogą być mieszane w zależności od wyników naboru. W przypadku, kiedy nie jest możliwe utworzenie grup jednolitych wiekowo, dopuszcza się łączenie dzieci w zbliżonym wieku np.: 3-4 latki, 4,5-latki, 5,6-latki. Wszystkie dzieci 3 letnie rozpoczynające edukację w przedszkolu po raz pierwszy przydzielane są do grupy najmłodszej. Dzieci 6 letnie rozpoczynające edukację w przedszkolu po raz pierwszy przydzielane są do grupy najstarszej.

Ze względu na brak możliwości przewidzenia ile dzieci i z jakich roczników będzie przyjęta na kolejny rok szkolny, nie możemy zapewnić przynależności wszystkich dzieci do danej grupy w następnym roku szkolnym.

Ze względów organizacyjnych nie możemy też zapewnić ciągłości wychowawczej przez cały okres edukacji dziecka w przedszkolu.

1.3. Personel

W przedszkolu zatrudnionych jest 21 osób :

- dyrektor
- intendent
- 9 nauczycielek
- nauczycielka religii
- 5 woźnych
- kucharka
- 2 pomoce kucharki
- konserwator

Wszyscy pracownicy posiadają kwalifikacje potrzebne do wykonywania pracy na danym stanowisku.

Liczbę pracowników i rodzaj stanowisk określa dyrektor przedszkola w zależności od ilości dzieci uczęszczających do przedszkola oraz potrzeb organizacyjnych.

Nauczycielki współdziałają z rodzicami w sprawach wychowania i nauczania dzieci, oraz uwzględniają prawa rodziców do znajomości zadań wynikających w szczególności z programu wychowania przedszkolnego realizowanego w danym oddziale i uzyskiwania informacji dotyczących dziecka, jego zachowania i rozwoju.

Planują i prowadzą pracę wychowawczo-dydaktyczną oraz są odpowiedzialne za jej jakość. Prowadzą dokumentację pedagogiczną, obserwacje pedagogiczne mające na celu poznanie i zabezpieczenie potrzeb rozwojowych dzieci, diagnozę gotowości szkolnej, współpracują ze specjalistami świadczącymi pomoc psychologiczno-pedagogiczną.

Podstawowym zadaniem pracowników administracji i obsługi jest zapewnienie sprawnego działania przedszkola jako instytucji publicznej, utrzymanie obiektu w ładzie i czystości.

Szczegółowy zakres obowiązków pracowników znajduje się w teczkach ich akt osobowych.

Ponadto pracownicy sprawują dodatkowe funkcje zlecone przez dyrektora corocznie odnotowywane w książce protokołów Rady Pedagogicznej:

| | |
|---|------------------------------|
| Z-ca dyrektora | -K. Kozłowska |
| Inspektor bhp | -A. Oleszczyk |
| Społeczny inspektor pracy | -A. Oleszczyk |
| Biblioteka | -K. Dziewiątak |
| Kronika | -J. Miernik |
| Kącik dla Rodziców | -M. Socha |
| Ogłoszenia bieżące | -A. Kałużka |
| Nadzór nad salą telewizyjną | -M. Socha |
| Komisja wewnątrzprzedszkolna | -K. Kozłowska, A. Oleszczyk |
| Nadzór nad stroną internetową przedszkola | -K. Dziewiątak, K. Kozłowska |
| Każda grupa prowadzi rejestr wydarzeń współpracując z WIKOM | |

Nadzór nad sprzętem nagłaśniającym -A. Kałużka

Platforma OSON - wszystkie nauczycielki prowadzą
rejestr wychowanków oraz przebieg procesu opiekuńczo –
wychowawczo – dydaktycznego

SIO –aktualizacja danych osobowych wychowanków i rejestr procesu
nauczania -K. Kozłowska

Zdjęcia – czuwanie nad całością -K. Kozłowska

Koncepcja – aktualizowanie i powielanie -B. Mazur

Przedszkole promujące zdrowie – redagowanie planu, sprawozdania z
akcji ogólnoprzedszkolnych -K. Dziewiątak

Lider WDN – plan, realizacja -K. Dziewiątak

2.1. Misja i wizja

MISJA PRZEDSZKOLA

Wysokiej jakości praca opiekuńcza, wychowawcza i dydaktyczna jest ukierunkowana na wszechstronny rozwój dziecka, a w szczególności na harmonijny rozwój fizyczny z uwzględnieniem jego twórczego potencjału.

Zadania przedszkola realizowane są w sposób zgodny z prawem, terminowy, efektywny i oszczędny.

WIZJA PRZEDSZKOLA

Przedszkole tworzy optymalne warunki do prawidłowego rozwoju ze szczególnym uwzględnieniem kształcenia i rozwijania czynnej postawy dziecka wobec własnego zdrowia, bezpieczeństwa, rozwijania swojej sprawności ruchowej oraz podejmowania działań proekologicznych.

Przedszkole zapewnia każdemu dziecku podmiotowe i indywidualne traktowanie, bezpieczny, radosny i wszechstronny rozwój. Oddziaływania opiekuńcze, wychowawcze i dydaktyczne wzbogacane są o działania innowacyjne nauczycieli, możliwość nauki języków obcych, wyrównywanie szans edukacyjnych, promocję zdrowia oraz kultywowanie tradycji rodzinnych i regionalnych. Oferta edukacyjna stwarza warunki do twórczości i kształtowania u dzieci samodzielności.

Jasno sformułowane cele osiąmane są dzięki sprawnemu zarządzaniu i kierowaniu placówką, kompetencjom i kwalifikacjom pracowników, wsparciu finansowemu władz samorządowych i innych instytucji oraz aktywności własnej.

Baza lokalowa i dydaktyczna przedszkola sprzyja wszechstronnemu rozwojowi dzieci i nauczycieli oraz ich współpracy. Wnętrza przedszkola są estetyczne i funkcjonalne, godziny pracy oddziałów dostosowane do potrzeb rodziców.

Nauczyciele znają potrzeby i zainteresowania dzieci oraz posiadają umiejętność atrakcyjnego prowadzenia zajęć. Konstruują ciekawe i bogate oferty zabaw i zadań, są dobrze przygotowani merytorycznie i metodycznie. Poszukują innowacyjnych rozwiązań, opracowują projekty, uczestniczą w strukturach awansu zawodowego, mają wysokie kwalifikacje, pracują z pasją ciągle doskonaląc swoje umiejętności.

Różnorodne formy współpracy z rodzicami integrują rodziców i nauczycieli, podnoszą skuteczność przepływu informacji, znacząco wpływają na ujednoczenie oddziaływania wychowawczego, a także na wzrost kultury pedagogicznej rodziców.

Wypracowany system opiekuńczy powoduje poszerzenie zakresu pomocy specjalistycznej w tym psychologicznej, uwrażliwia pracowników przedszkola, rodziców na kwestię zdrowego żywienia dzieci, znaczenie aktywności ruchowej dzieci i pobytu na powietrzu.

NASZA WIZJA DZIECKA

Dziecko w naszym przedszkolu czuje się bezpiecznie, znajduje wsparcie i opiekę kiedy tego potrzebuje. Jest zadowolone, ufne, otwarte, akceptowane. Dzięki proponowanym przez nauczyciela sytuacjom edukacyjnym i dobremu wyposażeniu przedszkolnych sal dobrze się bawi.

Jest spontaniczne, co przekłada się na jego działania twórcze. W sposób twórczy podchodzi także do rozwiązywania problemów, potrafi na miarę własnych możliwości wykorzystać zdobyte wiadomości i umiejętności w praktyce.

Potrafi nawiązać kontakt z rówieśnikami oraz osobami dorosłymi. Panuje nad swoimi emocjami, potrafi rozwiązywać konflikty, współdziałać w grupie.

Dziecko jest zadbane, czyste, najedzone, sprawne fizycznie na miarę swojego rozwoju, chłonne wiedzy, ciekawe świata.

Dzięki indywidualnemu podejściu do każdego wychowanka rozwija się na miarę własnych możliwości.

2.2. Nasza rola jako wychowawcy.

Wychowawca jest wzorem postępowania dla dzieci znajdujących się pod jego opieką. Cieszy się autorytetem, dając przykład własną postawą uczy dzieci zachowań społecznych. Dąży do przestrzegania ustalonych w grupie norm i reguł postępowania. Wnosząc swoją osobowość może okazywać nastroje i słabości.

Odgrywa znaczącą rolę w procesie adaptacji dzieci w przedszkolu, umożliwia łagodne wejście w grupę i rozstanie z rodzicami. Jest opiekunem grupy, osobą do której dzieci mogą zwrócić się o pomoc w trudnych dla nich sytuacjach lub podzielić się swoimi radościami. Jest odpowiedzialny za bezpieczeństwo, wychowanie oraz edukację swoich podopiecznych.

W celu poznania możliwości i potrzeb rozwojowych wychowanków nauczyciel prowadzi obserwacje pedagogiczne oraz je dokumentuje. Organizuje sytuacje edukacyjne z różnicowaniem zadań i stopnia trudności uwzględniając możliwości rozwojowe i poznawcze dziecka oraz stwarza mu możliwość samodzielnego doboru partnerów i środków do realizacji wybranego zadania. Działania wychowawcze wzmacnia współpracując ze specjalistami poradni psychologiczno – pedagogicznej.

Wychowawca poznaje najbliższe środowisko rodzinne dziecka w celu ujednolicenia oddziaływań wychowawczych. Utrzymuje stały kontakt z rodzicami poprzez spotkania i rozmowy indywidualne, organizując zebrania, zajęcia otwarte, konsultacje, uroczystości, a także inicjując spotkania integracyjne. Wspiera rodzinę w rozwiązywaniu problemów polecając literaturę fachową, organizując pogadanki ze specjalistami.

W celu lepszego poznania dzieci i nawiązania wspólnej płaszczyzny porozumienia wychowawca jest współuczestnikiem zabaw. Traktuje dzieci indywidualnie.

2.3. Praktyczna realizacja celów wychowawczych i dydaktycznych.

Przedszkole wspomaga i ukierunkowuje rozwój dziecka zgodnie z jego wrodzonym potencjałem i możliwościami rozwojowymi w relacjach ze środowiskiem społeczno-kulturowym i przyrodniczym.

Celem wychowania przedszkolnego jest:

- 1)wspieranie wielokierunkowej aktywności dziecka poprzez organizację warunków sprzyjających nabywaniu doświadczeń w fizycznym, emocjonalnym, społecznym i poznawczym obszarze jego rozwoju;
- 2)tworzenie warunków umożliwiających dzieciom swobodny rozwój, zabawę i odpoczynek w poczuciu bezpieczeństwa;
- 3)wspieranie aktywności dziecka podnoszącej poziom integracji sensoryczno-motorycznej i umiejętności korzystania z rozwijających się procesów poznawczych;
- 4)zapewnienie prawidłowej organizacji warunków sprzyjających nabywaniu przez dzieci doświadczeń, które umożliwią im ciągłość procesów adaptacji oraz pomoc dzieciom rozwijającym się w sposób nieharmonijny, wolniejszy lub przyspieszony;
- 5)wspieranie samodzielnej dziecięcej eksploracji świata, dobór treści adekwatnych do poziomu rozwoju dziecka, jego możliwości percepcyjnych, wyobrażeń i rozumowania, z poszanowaniem indywidualnych potrzeb i zainteresowań;
- 6)wzmacnianie poczucia wartości, indywidualność, oryginalność dziecka oraz potrzeby tworzenia relacji osobowych i uczestnictwa w grupie;
- 7)tworzenie sytuacji sprzyjających rozwojowi nawyków i zachowań prowadzących do samodzielności, dbania o zdrowie, sprawność ruchową i bezpieczeństwo, w tym bezpieczeństwo w ruchu drogowym;
- 8)przygotowywanie do rozumienia emocji, uczuć własnych i innych ludzi oraz dbanie o zdrowie psychiczne, realizowane m. in. z wykorzystaniem naturalnych sytuacji, pojawiających się w przedszkolu oraz sytuacji zadaniowych, uwzględniających sytuacje adekwatne do intelektualnych możliwości i oczekiwań rozwojowych dzieci;
- 9)tworzenie sytuacji edukacyjnych budujących wrażliwość dziecka, w tym wrażliwość estetyczną, w odniesieniu do wielu sfer aktywności człowieka: mowy, zachowania, ruchu, środowiska, ubioru, muzyki, tańca, śpiewu, teatru, plastyki;
- 10)tworzenie warunków pozwalających na bezpieczną, samodzielną eksplorację otaczającej dziecko przyrody, stymulujących rozwój wrażliwości i umożliwiających poznanie wartości oraz norm odnoszących się do środowiska przyrodniczego, adekwatnych do etapu rozwoju dziecka;
- 11)tworzenie warunków umożliwiających bezpieczną, samodzielną eksplorację elementów techniki w otoczeniu, konstruowania, majsterkowania, planowania i podejmowania intencjonalnego działania, prezentowania wytworów swojej pracy;
- 12)współdziałanie z rodzicami, różnymi środowiskami, organizacjami i instytucjami, uznanymi przez rodziców za źródło istotnych wartości, na rzecz tworzenia warunków umożliwiających rozwój tożsamości dziecka;
- 13)kreowanie, wspólnie z wymienionymi podmiotami, sytuacji prowadzących do poznania przez dziecko wartości i norm społecznych, których źródłem jest rodzina, grupa w przedszkolu, inne osoby dorosłe, w tym osoby starsze, oraz rozwijania zachowań wynikających z wartości możliwych do zrozumienia na tym etapie rozwoju;
- 14)systematyczne uzupełnianie, za zgodą rodziców, realizowanych treści wychowawczych o nowe zagadnienia, wynikających z pojawienia się w otoczeniu dziecka zmian i zjawisk istotnych dla jego bezpieczeństwa i harmonijnego rozwoju;

- 15) systematyczne wspieranie rozwoju mechanizmów uczenia się dziecka, prowadzące do osiągnięcia przez nie poziomu umożliwiającego podjęcie nauki w szkole;
- 16) organizowanie zajęć – zgodnie z potrzebami – umożliwiających dziecku poznanie kultury i języka mniejszości narodowej lub etnicznej lub języka regionalnego – kaszubskiego;
- 17) tworzenie sytuacji edukacyjnych sprzyjających budowaniu zainteresowania dziecka językiem obcym nowożytnym, chęci poznawania innych kultur.

Cele opiekuńczo - wychowawczo – dydaktyczne naszego przedszkola realizowane są we wszystkich obszarach działalności edukacyjnej przedszkola w trakcie organizowanych sytuacji edukacyjnych sprzyjających nawiązywaniu przez dziecko różnorodnych kontaktów społecznych oraz wszelkich innych działań podejmowanych przez dzieci i nauczycieli. Działania nauczycieli powinny prowadzić jednocześnie do stwarzania warunków umożliwiających realizowanie dążenia dziecka do wypowiedzania się w twórczości plastycznej, muzycznej ruchowej i werbalnej. Naszą pracą pedagogiczną prowadzimy wg działań zorientowanych na dziecko.

Przedszkole organizuje i udziela dzieciom pomocy psychologiczno- pedagogicznej. Potrzeba objęcia dziecka pomocą psychologiczno- pedagogiczną w przedszkolu wynika w szczególności:

- 1) z niepełnosprawności;
- 2) z zagrożenia niedostosowaniem społecznym;
- 3) z zaburzeń w rozwoju emocjonalnym;
- 4) ze szczególnych uzdolnień;
- 5) ze specyficznych trudności w uczeniu się;
- 6) z zaburzeń komunikacji językowej;
- 7) z choroby przewlekłej;
- 8) z sytuacji kryzysowych lub traumatycznych;
- 9) z niepowodzeń edukacyjnych;
- 10) z zaniedbań środowiskowych związanych z sytuacją bytową dziecka i jego rodziny, sposobem spędzania czasu wolnego i kontaktami środowiskowymi;
- 11) z trudności adaptacyjnych związanych z różnicami kulturowymi lub ze zmianą środowiska edukacyjnego, w tym związanych z wcześniejszym kształceniem za granicą.

Pomoc psychologiczno- pedagogiczna w przedszkolu jest udzielana z inicjatywy:

- 1) rodziców dziecka;
- 2) dyrektora przedszkola;
- 3) nauczyciela lub specjalisty prowadzącego zajęcia z dzieckiem;
- 4) poradni;
- 5) asystenta edukacji romskiej;
- 6) pomocy nauczyciela;
- 7) osoby zatrudnionej w przedszkolu za zgodą kuratora oświaty niebędącej nauczycielem, posiadającej przygotowanie uznane przez dyrektora przedszkola za odpowiednie do prowadzenia rozwijających zainteresowania;
- 8) pracownika socjalnego;
- 9) asystenta rodziny;

10) kuratora sądowego;

11) organizacji pozarządowej, innej instytucji lub podmiotu działających na rzecz rodziny, dzieci i młodzieży.

W przedszkolu pomoc psychologiczno- pedagogiczna jest udzielana w trakcie bieżącej pracy z dzieckiem oraz przez zintegrowane działanie nauczycieli i specjalistów, a także w formie:

1) zajęć rozwijających uzdolnienia;

2) zajęć specjalistycznych: korekcyjno- kompensacyjnych, logopedycznych, rozwijających

kompetencje emocjonalno- społeczne oraz innych zajęć o charakterze terapeutycznym;

3) zindywidualizowanej ścieżki realizacji obowiązkowego rocznego przygotowania przedszkolnego;

4) porad i konsultacji.

Korzystanie z pomocy psychologiczno- pedagogicznej w przedszkolu jest dobrowolne i bezpłatne.

1. Pomoc psychologiczno- pedagogiczną organizuje dyrektor przedszkola.

2. Pomocy psychologiczno- pedagogicznej w przedszkolu udzielają dzieciom nauczyciele oraz specjaliści, w szczególności psychologdy, logopedzi i terapeuci pedagogiczni.

3. Pomoc psychologiczno- pedagogiczna w przedszkolu jest organizowana i udzielana we współpracy z rodzicami dzieci, poradniami psychologiczno- pedagogicznymi, w tym specjalistycznymi, innymi przedszkolami oraz instytucjami działającymi na rzecz dziecka i rodziny.

4. Szczegółowe zasady udzielania pomocy psychologiczno- pedagogicznej określają odrębne przepisy.

Przedszkole jest otwarte na organizowanie opieki nad dziećmi niepełnosprawnymi jeśli pozwalają na to warunki techniczne budynku i brak jest wskazań do kształcenia w placówce specjalistycznej.

Przedszkole umożliwia dzieciom podtrzymywanie poczucia tożsamości narodowej, etnicznej, językowej i religijnej zgodnie z założeniami programowymi i odrębnymi przepisami.

Przedszkole organizuje formy indywidualnej opieki nad dziećmi, którym z powodów rodzinnych lub losowych potrzebna jest stała lub doraźna pomoc materialna w porozumieniu z organem prowadzącym, w zależności od możliwości i posiadanych środków. Przedszkole w miarę możliwości współpracuje z innymi organizacjami mogącymi udzielić takiej pomocy.

2.4. Prawa dziecka w naszym przedszkolu.

Najistotniejszymi spośród wielu respektowanych w naszym przedszkolu praw dziecka są:

- ✓ prawo do akceptacji takim jakim jest,
- ✓ prawo do zabawy i wyboru towarzyszy zabaw,
- ✓ prawo do otoczenia różnorodnego, bogatego w bodźce i poddającego się procesom twórczym,
- ✓ prawo do zdrowego żywienia,
- ✓ prawo do indywidualnego procesu rozwoju i własnego tempa rozwoju,
- ✓ prawo do spokoju i samotności, gdy tego chce,
- ✓ prawo do różnorodności doświadczeń.

Prawa dzieci respektowane są podczas wszystkich form działalności w przedszkolu za wyjątkiem sytuacji, w których stanowią one zagrożenie dla bezpieczeństwa i zdrowia ich samych lub innych dzieci.

- ✓ wszystkie dzieci są członkami społeczności przedszkolnej, bez względu na narodowość, wyznanie, to z jakimi deficytami, wadami lub predyspozycjami do nas przychodzą,
- ✓ traktujemy zabawę jako podstawową formę działalności dziecka i możliwość współdziałania z partnerami wg jego wyborów,
- ✓ wzbogacamy bazę dydaktyczną przedszkola, inicjujemy sytuacje zapewniające doznania estetyczne i emocjonalne, preferujemy twórcze metody pracy z dzieckiem,
- ✓ przyrządzamy smaczne, przygotowane ze świeżych produktów posiłki bogate w owoce i warzywa,
- ✓ stosujemy zasadę indywidualnego podejścia do każdego dziecka,
- ✓ nie nakłaniamy dziecka do zadań i zabaw grupowych jeśli nie wyraża chęci współdziałania,
- ✓ organizujemy otoczenie bogate w bodźce.

Trudności w respektowaniu praw dziecka pojawiają się, kiedy jest ono agresywne i nie stosuje się do norm i zasad współżycia w grupie. Podobnie dzieje się w sytuacji kiedy dziecko ma poważne deficyty rozwojowe np. trudności w porozumiewaniu się lub wyrażaniu potrzeb.

Istotnym problemem jest rozbieżność zdania rodziców i nauczycielek na dany temat. Są to sytuacje jednostkowe, ale mają miejsce. Wtedy również występują trudności w respektowaniu praw dziecka.

2.5. Praca programowa z dziećmi w grupach.

Praca programowa z dziećmi w grupach opiera się na podstawie programowej wychowania przedszkolnego zatwierdzonej przez MEN.

Realizowane są programy:

- Program edukacji przedszkolnej „Nasze przedszkole” M. Kwaśniewskiej, W Żaby – Żabińskiej wzbogacony o elementy programu opartego na inteligencjach wielorakich Howarda Gardniera oraz elementy Koncepcji Planu Daltońskiego
- „Kocham przedszkole – program wychowania przedszkolnego Mirosława Preskot, Agnieszka Staszewska- Mieszek

Nauczycielki mogą realizować także własny program wychowania przedszkolnego opracowany samodzielnie, który może zostać dopuszczony do użytku przez dyrektora przedszkola po uprzednim zasięgnięciu opinii rady pedagogicznej i rady rodziców.

2.6. Praca programowa z 6-latkami.

Dzieci kończące w tym roku sześć lat objęte są diagnozą przedszkolną. Zgodnie z rozporządzeniem Ministra Edukacji Narodowej w sprawie podstawy programowej wychowania przedszkolnego oraz kształcenia ogólnego w poszczególnych typach szkół, zadaniem nauczycieli jest prowadzenie obserwacji pedagogicznych mających na celu poznanie możliwości i potrzeb rozwojowych dzieci oraz dokumentowanie tych obserwacji.

Z początkiem roku szkolnego poprzedzającego możliwe rozpoczęcie przez dziecko nauki w klasie I szkoły podstawowej (w październiku – listopadzie) przeprowadza się analizę gotowości dziecka do podjęcia nauki w szkole (diagnoza przedszkolna).

W oparciu o zgromadzone wyniki diagnozy przedszkolnej nauczyciel przedszkola opracowuje i realizuje indywidualny dla każdego dziecka program wspomagania i korygowania rozwoju ucznia.

Celem takiej analizy jest także zgromadzenie informacji, które po przekazaniu rodzicom mają im pomóc w poznaniu stanu gotowości swojego dziecka do podjęcia nauki w szkole podstawowej, aby mogli je wspomagać w osiągnięciu tej gotowości, odpowiednio do ich potrzeb.

Następnie, w kwietniu, nauczyciel przeprowadza kolejną diagnozę, której wynik będzie pomocny rodzicom w podjęciu decyzji dotyczącej rozpoczęcia przez dziecko nauki w klasie I szkoły podstawowej.

Nauczyciel wydaje rodzicom dziecka objętego wychowaniem przedszkolnym informację o gotowości dziecka do podjęcia nauki w szkole podstawowej. Informację wydaje się w terminie do końca kwietnia roku szkolnego poprzedzającego rok szkolny, w którym dziecko ma obowiązek albo może rozpocząć naukę w szkole podstawowej.

W bieżącym roku szkolnym dzieci sześciolatnie korzystają z kart pracy wybranych przez nauczycielki danych grup.

2.7. Adaptacja nowych dzieci.

Nie wszystkim dzieciom przyjmowanym do naszego przedszkola potrzebny jest specjalny okres na przystosowanie się do nowych warunków. Adaptację rozpoczyna się jeszcze przed przyjęciem dziecka do grupy, np. przez umożliwienie mu wizyty w przedszkolu w miesiącu, w którym odbywa się rekrutacja, czy też poprzez uczestnictwo we wspólnych zabawach na organizowanej przez przedszkole imprezie plenerowej.

Na początku roku szkolnego około 30% dzieci wymaga adaptacji, co uniemożliwia praktycznie zwrócenie pełnej uwagi na każde z nich. Trudności z adaptacją występują przede wszystkim w najmłodszej grupie.

W pierwszych dniach pobytu dzieci w przedszkolu organizowane są zajęcia i zabawy integracyjne, ustala się zasady i reguły życia w grupie. Dużą uwagę poświęca się na kontakty i rozmowy indywidualne pozwalające na wytworzenie u dziecka poczucia bezpieczeństwa i akceptacji ze strony nowego otoczenia.

Rodzice nowoprzyjętych dzieci utrzymują stały kontakt z nauczycielkami w grupie i są informowani o przebiegu procesu adaptacji, zachowaniu się dziecka i jego kontaktach z rówieśnikami.

W przypadku braku postępów w procesie adaptacji dopuszcza się czasowe przebywanie rodzica z dzieckiem w grupie.

W miesiącu marcu w okresie rekrutacji organizujemy w naszym przedszkolu dni otwarte dla wszystkich chcących zapisać dziecko do naszego przedszkola.

W czerwcu organizowane jest zebranie informacyjne dla Rodziców dzieci nowo przyjętych.

2.8. Dzieci niepełnosprawne.

Do przedszkola mogą być przyjęte tylko te dzieci niepełnosprawne, które mają swobodę poruszania się, a ich zachowanie nie zagraża bezpieczeństwu pozostałych. Budynek przedszkola nie jest przygotowany na okoliczność przyjęcia dzieci niepełnosprawnych ruchowo w stopniu znacznym. Personel nie posiada przygotowania specjalistycznego potrzebnego do wykonywania takiej pracy.

Integracja grupy z dzieckiem niepełnosprawnym odbywa się poprzez wspólne zabawy, rozmowy, tłumaczenia.

Dziecko niepełnosprawne może być przyjęte do każdej grupy. W jednej grupie nie może być więcej niż 1-2 takich dzieci.

Dzieci niepełnosprawne podlegają szczegółowej obserwacji psychologiczno-pedagogicznej w celu ujednoczenia oddziaływań wychowawczych i umożliwienie dziecku adaptacji. Nauczycielki prowadzą systematyczną współpracę z rodzicami dziecka niepełnosprawnego.

2.9. Dzieci o specjalnych potrzebach edukacyjnych lub wychowawczych.

Z zakresu opieki nad dziećmi z trudnych środowisk prowadzona jest współpraca z domem rodzinnym, odbywają się częste rozmowy indywidualne. Nauczycielki wspólnie z rodzicami opracowują metody oddziaływań na dziecko, jednak nie wszyscy rodzice wyrażają chęć współpracy. Przedszkole współpracuje z kuratorami rodzinnymi.

Z dziećmi o specjalnych potrzebach edukacyjnych prowadzona jest praca indywidualna oraz zacieśnia się współpracę z rodzicami. W przypadku braku efektów tej współpracy rodzice zachęceni są do podjęcia współpracy z poradnią psychologiczno-pedagogiczną, która prowadzi dalsze działania mające na celu zaspokojenie potrzeb rozwojowych dzieci. Niestety, w wielu przypadkach rodzice wykazują bierną postawę i nie podejmują współpracy z poradnią psychologiczno – pedagogiczną.

Konsultacje z psychologiem pozwalają na ustalenie prawidłowych kierunków oddziaływań w stosunku do dzieci wykazujących cząstkowe deficyty lub nieprawidłowości rozwojowe. Z dziećmi tymi prowadzona jest praca wyrównawcza.

Do przedszkola mogą uczęszczać dzieci alergiczne, jednak nie przygotowuje się dla nich specjalnych posiłków. Dzieciom tym na prośbę rodziców eliminuje się z jadłospisu produkty uczulające. Nie podaje się produktów przynoszonych przez rodziców.

W przedszkolu nie podaje się żadnych leków za wyjątkiem konieczności ratowania życia dziecka.

Z dziećmi szczególnie uzdolnionymi prowadzona jest praca indywidualna.

2.10. Dzieci innych wyznań, dzieci obcokrajowców.

Zgodnie z rozporządzeniem MEN w naszym przedszkolu prowadzona jest edukacja religijna. Uczestniczą w niej dzieci z grup najstarszych. W tygodniu odbywają się dwa zajęcia nie kolidujące z innymi sytuacjami edukacyjnymi inicjowanymi przez nauczycielkę. Dzieci, których rodzice nie wyrazili zgody na uczestnictwo w zajęciach z religii przechodzą pod opiekę nauczycielki innej grupy. Zajęcia prowadzi katechetka, posiadająca pełne kwalifikacje.

2.11. Ramowy rozkład dnia.

Schodzenie i rozchodzenie się dzieci odbywa się pod opieką nauczyciela zgodnie z organizacją pracy poszczególnych oddziałów. Do swoich oddziałów dzieci przechodzą o wyznaczonej godzinie. W przypadku nieobecności nauczyciela dopuszcza się łączenie grup – nie więcej niż 25 dzieci.

Ramowy rozkład dnia dla dzieci młodszych

- 6⁰⁰–8⁰⁰** Schodzenie się dzieci do przedszkola. Zabawy dowolne służące realizacji pomysłów dzieci.
- 8⁰⁰–8¹⁵** Zabawy integrujące grupę. Ćwiczenia ogólnorozwojowe (np. rozwijające percepcję wzrokową i słuchową, grafomotorykę). Rozmowy kierowane na tematy zgodne z zainteresowaniami dzieci. Zabawa ruchowa.
- 8¹⁵–8³⁰** Przygotowanie do śniadania.
- 8³⁰–9⁰⁰** Śniadanie.
- 9⁰⁰–9⁴⁵** Realizacja zadań edukacyjnych poprzez zajęcia z całą grupą.
- 9⁴⁵–11¹⁵** Spacery, zabawy dowolne w ogrodzie przedszkolnym lub w sali, zabawy ruchowe.
- 11¹⁵–11³⁰** Przygotowanie do obiadu.
- 11³⁰–12⁰⁰** Obiad.
- 12⁰⁰–14⁰⁰** Leżakowanie.
- 14⁰⁰–14¹⁰** Przygotowanie do podwieczorku.
- 14¹⁰–14³⁰** Podwieczorek.
- 14³⁰–17⁰⁰** Ćwiczenia indywidualne z dziećmi, dostosowane do ich możliwości. Słuchanie opowiadań nauczyciela na podstawie literatury dziecięcej (ewentualnie czytanie fragmentów książek). Zabawy dowolne według zainteresowań dzieci. Spacery, zabawy w ogrodzie przedszkolnym lub w sali, zabawy ruchowe.

Ramowy rozkład dnia dla dzieci starszych

- 6⁰⁰–8⁰⁰** Schodzenie się dzieci do przedszkola. Zabawy dowolne służące realizacji pomysłów dzieci. Zabawy integrujące grupę. Ćwiczenia ogólnorozwojowe (np. rozwijające percepcję wzrokową i słuchową, grafomotorykę). Rozmowy kierowane na tematy zgodne z zainteresowaniami dzieci.
- 8⁰⁰–8¹⁵** Ćwiczenia poranne.
- 8¹⁵–8³⁰** Przygotowanie do śniadania.
- 8³⁰–9⁰⁰** Śniadanie.
- 9⁰⁰–10³⁰** Realizacja zadań edukacyjnych poprzez zajęcia z całą grupą.
- 10³⁰–11¹⁵** Spacery, zabawy dowolne na świeżym powietrzu (np. w ogrodzie, na boisku, w parku) lub w sali; ćwiczenia gimnastyczne.
- 11¹⁵–11³⁰** Przygotowanie do obiadu.
- 11³⁰–12⁰⁰** Obiad.
- 12⁰⁰–12³⁰** Ćwiczenia relaksacyjne.
- 12³⁰–14⁰⁰** Zabawy dydaktyczne, ćwiczenia graficzne, utrwalanie poznanych wierszy i piosenek. Słuchanie opowiadań nauczyciela na podstawie literatury dziecięcej (ewentualnie czytanie fragmentów książek). Zabawy dowolne w sali lub w ogrodzie przedszkolnym.

Przebieg procesu opiekuńczego, wychowawczego i dydaktycznego
Wrzesień 2017

- 14⁰⁰–14¹⁰** Przygotowanie do podwieczorku.
14¹⁰–14³⁰ Podwieczorek.
14³⁰–17⁰⁰ Ćwiczenia indywidualne z dziećmi, dostosowane do ich możliwości i potrzeb. Zajęcia dodatkowe dla dzieci o szczególnych zainteresowaniach. Zabawy dowolne służące realizacji pomysłów dzieci. Zabawy w sali lub w ogrodzie przedszkolnym.

Dzieci muszą być przyprowadzane do przedszkola do godziny 8.20, a odbierane do godziny 17.00.

W przypadku niemożności przyprowadzenia dziecka do godz. 8.20 z ważnych przyczyn, rodzice zobowiązani są uprzedzić nauczyciela telefonicznie lub osobiście o późniejszym przybyciu dziecka.

2.12. Żywnienie dzieci.

Dzieci otrzymują trzy posiłki dziennie: śniadanie, obiad i podwieczorek, o ustalonych stałych godzinach. Pomiędzy śniadaniem a obiadem otrzymują napoje i owoce.

Posiłki są smaczne i urozmaicone, przygotowywane z produktów świeżych zgodnie z normami żywieniowymi obowiązującymi w tego typu placówkach i na podstawie przygotowanego uprzednio przez intendentkę jadłospisu dekadowego. Owoce i warzywa obierane są ze skóry, jajka parzone, nie podaje się majonezu ani gotowych sałatek.

Przygotowane w kuchni posiłki są porcjowane przez pracowników kuchni i roznoszone przez woźne oddziałowe do sal. Dzieci spożywają posiłki przy stolikach w swojej sali. Po posiłku woźne zbierają naczynia i odnoszą do zmywalni. Wszystkie naczynia każdorazowo podlegają procesowi wyparzania.

Dzieci są zachęcane do zjadania wszystkich potraw. Nie zmusza się dzieci do zjadania potraw wywołujących u nich niechęć.

2.13. Odpoczynek. Higiena osobista.

W naszym przedszkolu po obiedzie leżakują tylko dzieci z grupy najmłodszej. Dzieci z pozostałych grup mają prawo do odpoczynku w wybrany przez siebie sposób w obrębie sali, w której przebywają pozostałe dzieci pod opieką nauczycielki. Zazwyczaj praktykuje się zasadę głośnego czytania bajek.

Od pierwszych dni pobytu dziecka w naszym przedszkolu dużą wagę przywiązuje się do kształtowania nawyków higienicznych. Dzieci myją ręce przed posiłkami, po wyjściu z toalety, po skończonej zabawie. Przyzwyczajane są do używania chusteczek higienicznych i serwetek.

Nauczycielki systematycznie dokonują kontroli czystości. W przypadku konieczności przygotowują pogadanki, przeprowadzają rozmowy z dziećmi lub ich rodzicami.

2.14. Organizacja zajęć dodatkowych w przedszkolu.

O propozycji zajęć dodatkowych w przedszkolu decyduje dyrektor, rada pedagogiczna biorąc pod uwagę możliwości dzieci i warunki lokalowe przedszkola.

W zajęciach dodatkowych może uczestniczyć nauczyciel, dyrektor oraz rodzice. Często efektem końcowym takich zajęć są indywidualne i grupowe popisy dzieci, a nawet udział w konkursach.

W przedszkolu z zajęć dodatkowych korzystają wszystkie dzieci. Zajęcia odbywają się po godzinach realizacji podstawy programowej. Koszty ponosi miasto. Czas zajęć dla młodszych dzieci wynosi jednorazowo nie dłużej niż 15 minut, a dla starszych maksymalnie pół godziny.

Możliwa jest zmiana oferty zajęć dodatkowych wynikająca z propozycji rodziców oraz możliwości przedszkola.

2.15. Metody pracy

W pracy z dziećmi stosujemy różnorodne metody rozbudzające aktywność twórczą dziecka, zapewniając pozytywną motywację do podejmowania zadań rozwijających wiarę we własne siły i możliwości.

✓ Dziecięca matematyka Prof. E. Gruszczyk Kolczyńskiej.

Ta metoda jest jedną z form aktywizujących, dostarczających dziecku wiedzę matematyczną, w sposób zabawowy i twórczy. Treść dostosowana do wieku i poziomu rozwoju umysłowego dzieci 3-6 letnich. Poza treningiem liczenia i przeliczania, dziecko uczy się schematu własnego ciała, nabywa orientacji w terenie oraz przestrzeni.

✓ Metoda ćwiczeń grafomotorycznych (Hanna Tymichova)

Dzieci dostają gotowy wzór, rysunek, który mechanicznie odbijają, powielają. Jest to doskonała zabawa graficzna, w której dzieci mogą rysować, malować, pisać palcem po śladzie itp. Metoda daje możliwości wykorzystania różnorodnych technik plastycznych, które urozmaicają proces działania, a efektywne działanie dziecka jest rzeczą najważniejszą w każdej metodzie. Ćwiczenia grafomotoryczne wyrabiają pewność i płynność ruchów ręki.

✓ Metody twórczej ekspresji ruchowej (C. Orff, R. Laban,).

W metodzie tej wykorzystujemy różnorodne pomoce np. szarfy, wstążki, piłki, które pomagają dzieciom w sposób twórczy wyrazić przeżycia wewnętrzne, tworzyć improwizacje ruchowe, wyzwolić aktywność ruchową. Elementy tej metody urozmaicają zestawy ćwiczeń ruchowych. Pozwalają dzieciom na budowanie poczucia własnej wartości. Ćwiczenia twórcze w formie tańca zasługują na szczególną uwagę, ponieważ towarzyszą człowiekowi od urodzenia aż do śmierci. Pozwalają nawiązać i pogłębić stosunki międzyludzkie, uwalniają wewnętrzne napięcia i niepokoje. Zabawy twórcze pozwalają dzieciom przeżyć zadowolenie, radość, a to pomaga osiągnąć harmonię i zwiększa poczucie przynależności do grupy. Przeżywanie lęków, obaw, osiąganie poziomu swobodnego komunikowania się prowadzi do osiągania przez dzieci sukcesu.

✓ Drama.

Metoda ta proponuje dzieciom zabawę ruchową w połączeniu z działaniami teatralnymi. Za najlepszy materiał dla tej metody uznaje się kreatywność, otwartość dziecka i jego spontaniczność. Wg dramy każdy pomysł jest dobry i wykorzystywany. Elastyczność dramy pozwala na poprowadzenie każdego typu zajęć zgodnie z jej założeniami.

✓ Zabawy i ćwiczenia relaksacyjne, bajkoterapia

Zabawy i ćwiczenia relaksacyjne oraz bajki terapeutyczne wprowadzają dzieci w dobry humor i służą odreagowaniu złych emocji. Poprzez odpowiednie zabawy i ćwiczenia chcemy: skierować emocje negatywne na pozytywne i przekształcić złą energię w dobrą, porażkę zmienić w sukces, wspierać wysiłki dzieci, zachęcać do współdziałania, wspierać rozwój dziecka, eliminować frustrację i stres, pomóc w rozwiązywaniu problemów, likwidować złość, gniew, irytację oraz zapobiegać agresji.

Bajkoterapia powoduje, że dziecko w świecie bajek spotyka przyjaciół, przeżywa wspaniałe przygody, pozbywa się lęku. Dzieci przejmują część historii, przyjmują nowe postawy wobec swoich konfliktów. Aby rozwikłać problemy, mogą one nieświadomie

zapożyczać umiejętności metaforyczne głównego bohatera bajki przejmować jego zachowania. Rozwiązywanie trudnych emocjonalnie sytuacji dla dziecka może się okazać przyjemne, a nawet radosne dzięki bajkom. Dziecko uczy się pozytywnego myślenia o sytuacjach lękotwórczych. Bajka relaksacyjna posługuje się wizualizacją aby odprężyć i uspokoić. Akcja toczy się w miejscu spokojnym, przyjaznym i dobrze znanym dziecku, co sprawia, że czuje się bezpieczne. Bohater opowiadania obserwuje i doświadcza wszystkimi zmysłami miejsca, gdzie odpoczywa. One uwalniają od napięć i negatywnych emocji. Wizualizacja w pracy z dziećmi rozwija wyobraźnię i powoduje wywołanie określonych stanów emocjonalnych.

✓ Metoda samodzielnych doświadczeń

Dziecko zdobywa wiadomości na podstawie obserwacji, przeżyć i samodzielnych doświadczeń posługując się wieloma zmysłami. Samo dochodzi do wiedzy, a wtedy jest to wiedza przeżyta, doświadczona i najtrwalsza.

✓ oraz:

- Czynne, słowne, oglądowe
- Zadań stawianych do wykonania, ćwiczeń, obserwacji, pokazu, uprzystępniania sztuki,
- Sposoby społecznego porozumienia, żywego słowa,
- Pedagogika zabawy
- Pantomima
- Techniki twórczego myślenia: burza mózgów, lista atrybutów, przekształcenia, podobieństwa
- Metoda ruchu rozwijającego Weroniki. Sherborne
- Metoda aktywnego słuchania muzyki Batii Strauss
- Metoda gimnastyki rytmicznej, twórczej A. i M. Kniessów
- Metoda integracji sensorycznej Doroty Dziamskiej
- Pedagogika planu daltońskiego

2.17. System motywacji dzieci w przedszkolu

1. Działania wzmacniające pozytywne zachowania dzieci:

- ✓ pochwały na forum grupy, indywidualne i do rodziców,
- ✓ nagrody w postaci drobnych upominków rzeczowych,
- ✓ tablica zachowania,
- ✓ systemy wypracowane przez nauczycielki

2. Rozbudzanie w dziecku zainteresowań.

3. Dostosowywanie zadań do umiejętności dziecka, gdyż zbyt trudne zadania zniechęcają do dalszej pracy.

4. Docenianie twórczego myślenia dzieci.

2.18. System diagnozowania osiągnięć dzieci

Nauczycielki wszystkich grup prowadzą obserwacje dziecka indywidualne i w stosunku do grupy przez cały czas pobytu dziecka w przedszkolu.

Swoje obserwacje odnotowują w:

- Dzieci 3-5 letnie - w Arkuszu Obserwacji Dziecka
- Dzieci 6- letnie -w Arkuszu Badania Gotowości Szkolnej

3.1. Zasady planowania pracy w naszym przedszkolu.

Planowanie to świadome działanie nastawione na osiągnięcie określonego celu dydaktycznego. Planowanie pracy opiekuńczej, wychowawczej i dydaktycznej pozwala nam lepiej wykorzystać potencjał dziecka oraz zapewnia rytmiczność osiągania założonych celów. Naszym zadaniem jest pobudzanie i wspomaganie rozwoju poprzez zainteresowanie się każdym dzieckiem jako jednostką, uważne i systematyczne śledzenie jego rozwoju fizycznego, umysłowego i społecznego. Jest to konieczne w celu ustalenia na jakim etapie rozwoju znajduje się dziecko, jakie posiada doświadczenie i kompetencje, czym różni się od innych dzieci, jakie są jego mocne i słabe strony. Wiedza o rozwijającym się dziecku ułatwia nam poszukiwanie skutecznych zadań wspomagających jego rozwój.

W naszym przedszkolu planuje się miesięcznie pracę opiekuńczą, wychowawczą i dydaktyczną w oparciu o podstawę programową wychowania przedszkolnego dla przedszkoli, wybrany przez radę pedagogiczną program wychowania w przedszkolu, założenia zawarte w planie rozwoju przedszkola oraz wyniki obserwacji/diagnozy dziecka. Dopuszcza się tworzenie planów pracy na okres krótszy niż miesiąc.

W planach miesięcznych uwzględniamy:

- obszar podstawy programowej (numer i treść),
- nabywana wiedza lub umiejętność z podstawy programowej (numer i treść),
- cel ogólny,
- cele szczegółowe i kogo dotyczą,
- sposoby realizacji (metody/techniki, formy pracy, czynności dzieci),
- ewaluacja.

Plan miesięczny opracowują wspólnie nauczycielki danej grupy najpóźniej ostatniego dnia poprzedniego miesiąca. W planie uwzględniamy zadania ze wszystkich obszarów podstawy programowej. Z zadaniami ujętymi w planie miesięcznym zapoznujemy rodziców poprzez tablicę ogłoszeń. Zaplanowane dla dzieci czynności są bogate i zróżnicowane po to, aby mogły dostarczać dziecku nie tylko nowej wiedzy i kształtować nowe umiejętności, ale też służyć porządkowaniu informacji już posiadanych i doskonaleniu umiejętności już opanowanych.

W naszym przedszkolu każdy nauczyciel prowadzi następującą dokumentację przebiegu działalności pracy opiekuńczej, wychowawczej i dydaktycznej:

- dziennik zajęć przedszkola,
- miesięczny plan pracy,
- dokumentację obserwacji/diagnozy pedagogicznej dziecka,
- plan pracy dla dziecka lub grupy dzieci o specyficznych potrzebach edukacyjnych

Codzienną pracę z dziećmi nauczyciel dokumentuje wpisem w dzienniku zajęć.

Dokumentację prowadzoną przez nauczyciela udostępnia się do wglądu dyrektorowi przedszkola oraz organowi prowadzącemu i nadzorującemu przedszkole.

Dwa razy do roku nauczycielki składają sprawozdanie z przebiegu i efektów pracy opiekuńczej, wychowawczej i dydaktycznej.

Dyrektor opracowuje na każdy rok szkolny plan nadzoru pedagogicznego, który przedstawia radzie pedagogicznej do 15 września roku szkolnego, którego plan dotyczy. Plan nadzoru pedagogicznego zawiera:

- 1) przedmiot ewaluacji wewnętrznej oraz terminy jej przeprowadzania,

- 2) tematykę i terminy przeprowadzania kontroli przestrzegania przez nauczycieli przepisów prawa dotyczących działalności dydaktycznej, wychowawczej i opiekuńczej oraz innej działalności statutowej szkoły i placówki,
- 3) plan obserwacji prowadzonych przez nauczycieli zajęć lekcyjnych i pozalekcyjnych,
- 4) zakres wspomagania nauczycieli w realizacji ich zadań,
- 5) zakres monitorowania.

Dwa razy w roku dyrektor przedstawia radzie pedagogicznej wyniki i wnioski ze sprawowanego nadzoru pedagogicznego.

Rada pedagogiczna opracowuje plan rozwoju przedszkola zawierający działania wynikające z wyników i wniosków ze sprawowanego w roku poprzednim nadzoru pedagogicznego biorąc pod uwagę podstawowe kierunki polityki oświatowej państwa. Co roku dokonuje się ewaluacji rocznego planu rozwoju i opracowuje na następny rok szkolny nowy plan.

Przedszkole realizuje także Plan promocji zdrowia, którego tematyka uwzględnia potrzeby dzieci i środowiska lokalnego

3.2. System dokumentowania pracy z dzieckiem.

Podstawowym dokumentem pracy z dziećmi jest dziennik zajęć, w którym zawarte są informacje dotyczące codziennych działań opiekuńczych, wychowawczych i dydaktycznych.

Nauczycielki zobligowane są do prowadzenia obserwacji pedagogicznych i ich dokumentowania. W tym celu opracowują arkusze obserwacji odnoszące się do poszczególnych sfer rozwojowych dziecka, w których zapisują spostrzeżenia dotyczące wychowanków. Ważnym elementem dokumentowania pracy z dziećmi są prace plastyczne i inne wytwory dziecięce.

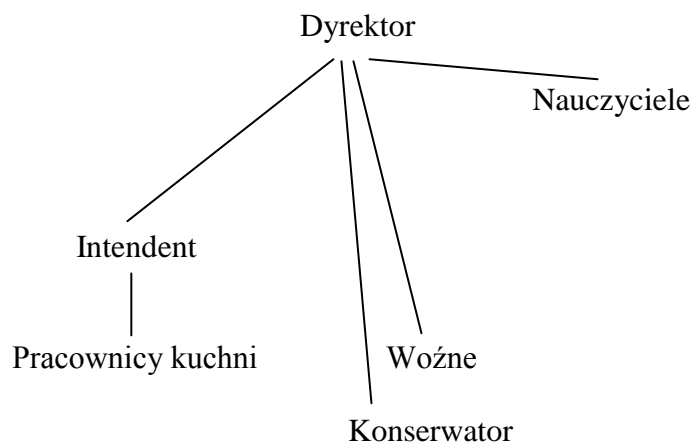
Dwa razy do roku nauczycielki analizują przebieg i efekty pracy opiekuńczej, wychowawczej i dydaktycznej z dziećmi. Wnioski przedstawiają rodzicom.

Nauczyciel wydaje rodzicom dziecka objętego wychowaniem przedszkolnym informację o gotowości dziecka do podjęcia nauki w szkole podstawowej. Informację wydaje się w terminie do końca kwietnia roku szkolnego poprzedzającego rok szkolny, w którym dziecko ma obowiązek albo może rozpocząć naukę w szkole podstawowej.

Dokumentem pracy z dzieckiem, jest także prowadzona od kilku lat kronika przedszkolna i fotografie z codziennego życia przedszkola zamieszczane na stronie internetowej.

3.3. Zakres podległości pracowników. Wewnętrzny przepływ informacji i współpraca w zespole.

W przedszkolu ustala się następujący zakres podległości pracowników:



Podstawowym elementem przepływu informacji jest tablica informacyjna umieszczona w centralnym punkcie przedszkola. Umieszcza się tam informacje ogólne dotyczące bieżącej działalności pracy przedszkola, komunikaty i inne informacje dotyczące ogółu pracowników.

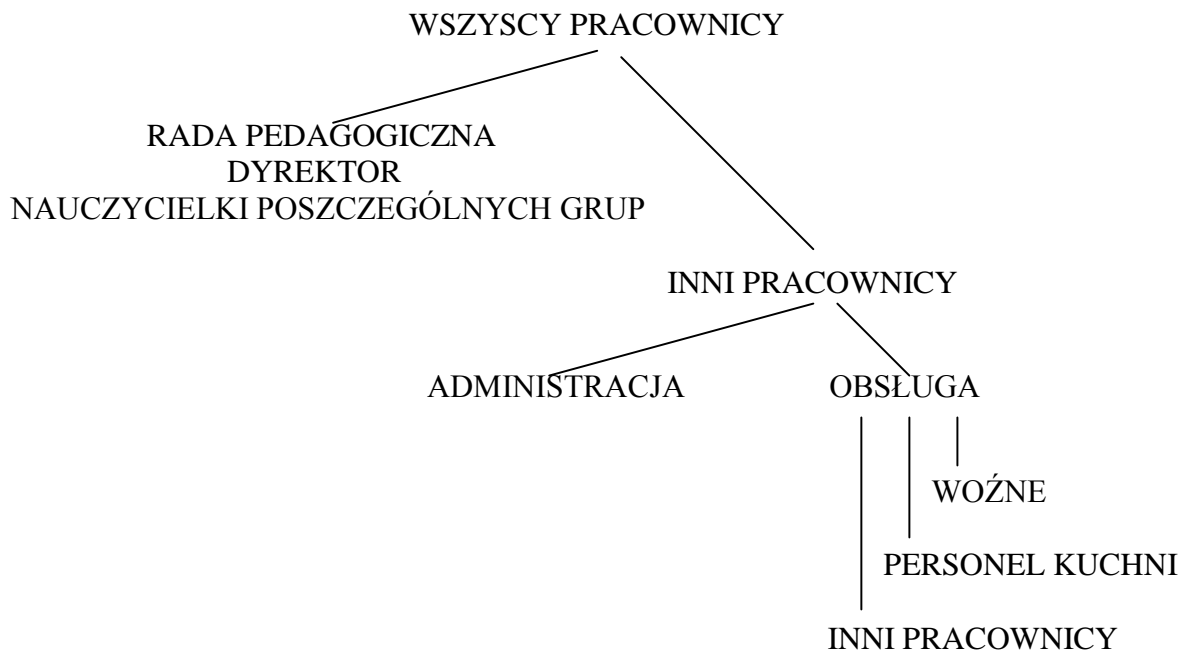
Informacje dotyczące pracy pedagogicznej, oferty przychodzące do przedszkola dotyczące doskonalenia i doksztalcania nauczycielek, zajęć dodatkowych, sprawy dotyczące współpracowników przedszkola itp. umieszcza się na tablicy ogłoszeń dla pracowników.

Istotne sprawy dotyczące działalności przedszkola wprowadza się w formie zarządzeń. Zarządzenia przygotowywane są na piśmie i podawane do wiadomości wszystkich pracowników. Poprzez złożenie podpisu pracownik zobowiązuje się do ich przestrzegania.

Przepływ informacji bieżących znacznie ułatwia wewnętrzna centrala telefoniczna posiadająca 8 punktów umieszczonych w salach, pomieszczeniach administracyjnych i w szatni. Dzięki takiemu rozwiązaniu pracownicy mogą porozumiewać się ze sobą bez konieczności przemieszczania się w budynku. Ma to szczególne znaczenie dla bezpieczeństwa dzieci, gdyż nauczycielki nie muszą opuszczać sal w przypadku konieczności skontaktowania się z innymi pracownikami lub rodzicami dzieci.

Ważnym elementem przepływu informacji są spotkania w zespołach, zebrania organizacyjne, szkolenia, w czasie których przekazuje się informacje WE UMŁ, Łódzkiego Kuratorium, Związków Zawodowych i innych, a także zapoznaje pracowników ze zmianami w przepisach prawnych.

Pracownicy naszego przedszkola tworzą następujące zespoły:



Co dwa tygodnie przedstawiciele poszczególnych zespołów pracowniczych spotykają się w celu omówienia bieżących spraw dotyczących funkcjonowania przedszkola. Informacje dotyczące pracy poszczególnych zespołów przekazywane są w ich obrębie.

Ze względu na organizację pracy i konieczność sprawowania opieki nad dziećmi nauczycielki z tej samej zmiany współpracują okazjonalnie poprzez:

- ✓ zajęcia koleżeńskie,
- ✓ spacer i wycieczki, pobyt w ogrodzie przedszkolnym,
- ✓ opiekę nad dziećmi, które nie uczestniczą w zajęciach z religii,
- ✓ przygotowanie imprez i atrakcji przez zespół nauczycielek dla dzieci,
- ✓ sprawowanie funkcji opiekuńczej w trakcie wspólnych koncertów i przedstawień.

3.4. Reguły w naszym przedszkolu.

W naszym przedszkolu mamy ustalone reguły, które odnoszą się do trzech głównych grup klientów naszego przedszkola: dzieci, ich rodziców oraz pracowników. Są ogólnie znane i akceptowane. Większość z nich to zasady uniwersalne.

Rada pedagogiczna naszego przedszkola metodą rankingu wyłoniła najważniejsze z nich:

- ✓ Reguły odnoszące się do dzieci.
 - Przestrzegają zasad i norm współżycia w grupie.
 - Dbają o czystość i ład w stosunku do siebie, a także swojego otoczenia.
 - Korzystają z różnych sytuacji edukacyjnych proponowanych przez nauczyciela, mają możliwość wyboru.
 - Nie krzywdzą się wzajemnie, nie są agresywne.
 - Mogą oczekiwać pomocy od wszystkich pracowników przedszkola.
 - Są współgospodarzami przedszkola.
 - Najistotniejszą formą działalności podejmowaną przez dziecko jest zabawa.
 - Dzieci z grupy najmłodszej leżakują po obiedzie.
 - Nie oddalają się z przedszkola bez rodziców lub wychowawców.

- ✓ Reguły odnoszące się do rodziców.
 - Współpracują z nauczycielkami w grupie.
 - Przyprowadzają do przedszkola dzieci bez wyraźnych objawów chorobowych (kaszel, katar, gorączka).
 - Są na bieżąco informowani o postępach i zachowaniu dziecka w przedszkolu.
 - Mają wgląd w informacje dotyczące zagadnień programowych realizowanych w danej grupie, a także informacje dotyczące pracy przedszkola.
 - Przestrzegają godzin pracy przedszkola.
 - Przestrzegają terminów opłat za przedszkole.
 - Dbają o higienę swojego dziecka.
 - Aktywnie uczestniczą w życiu przedszkola.

- ✓ Reguły odnoszące się do wszystkich pracowników.
 - Pracownicy odnoszą się do wszystkich klientów przedszkola w sposób kulturalny.
 - Na miarę swoich możliwości służą sobie pomocą.
 - Rzetelnie wywiązują się ze swoich obowiązków, przestrzegają regulaminów.
 - Dbają o bezpieczeństwo i dobre samopoczucie dzieci.
 - Dbają o bezpieczeństwo dzieci podczas organizowanych dla dzieci wycieczek i spacerach.
 - Dbają o wszechstronny rozwój wychowanków, np. są obecne podczas organizowanych sytuacji edukacyjnych z małym zespołem.
 - Dbają o estetykę przedszkola.
 - Opiekują się wszystkimi dziećmi bez względu na ich przynależność do konkretnej grupy.
 - Nie dopuszczają do sytuacji pozostawienia dzieci bez opieki.

3.5. Współpraca z personelem obsługowym.

Jednym z zadań woźnych oddziałowych jest współpraca z nauczycielką w grupie. W zakres prostych czynności pomocniczych wchodzi: pomoc przy spożywaniu posiłków, ubieraniu i rozbieraniu dzieci, wykonywanie czynności pomocniczych i porządkowych przy zajęciach plastycznych. Na początku każdego roku nauczycielki z grupy i woźna uzgadniają szczegółowy zakres wzajemnych oczekiwań. W szczególnych sytuacjach kiedy nauczycielka musi opuścić salę z ważnych przyczyn dopuszcza się pozostawienie dzieci pod opieką woźnej. Nauczycielce nie wolno pozostawić dzieci bez opieki.

Nauczycielka może odciążyć woźną w ramach współpracy włączając dzieci do wykonywania codziennych czynności gospodarczo- porządkowych np. przy zamykaniu podłogi, porządkowaniu kąpoków, podlewaniu kwiatów, rozkładaniu i sprzątaniu naczyń. W ten sposób dzieci uczą się dbałości o najbliższe otoczenie i poszanowania pracy innych, a także mogą poczuć się gospodarzami swojej sali.

Pozostały personel obsługowy nie współpracuje bezpośrednio z nauczycielkami.

Osobą do kontaktów dla personelu obsługowego jest intendentka. Jest ona jednocześnie mediatorem w przypadku nie dającego się rozwiązać konfliktu.

3.6. Rola i zadania dyrektora przedszkola.

Dyrektor jest jedynym zwierzchnikiem wszystkich pracowników. W przedszkolu pięciooddziałowym nie przewiduje się funkcji zastępcy dyrektora. Za akceptacją rady pedagogicznej jedna z nauczycielek pełni tę funkcję społecznie.

Podział kompetencji, zakresu zadań i obowiązków występuje tylko w przypadku pracowników administracyjnych. Zatrudnia się intendcentkę, która zajmuje się wszystkimi sprawami dotyczącymi żywienia, gospodarką kasową i częścią zadań administracyjnych.

Praktykuje się różne sposoby podejmowania decyzji. Zasadą jest uszanowanie każdego stanowiska, wysłuchanie wszelkich uwag i rozważenie wątpliwości. W większości przypadków dyrektor dyskutuje z zespołem. Decyzja podejmowana jest wspólnie, a realizowane jest zdanie większości. W szczególnych przypadkach uwzględnia się głosy mniejszości. Niektóre decyzje na temat istotnych spraw dyrektor podejmuje samodzielnie.

Podczas dyskusji zbiera się kontrargumenty i dyskutuje nad nimi. Pracowników, którzy nie uczestniczyli w procesie decyzyjnym informuje się na bieżąco poprzez komunikaty i zarządzenia.

Zadania dyrektora przedszkola dotyczą następujących obszarów:

- ✓ Zadania administracyjne.
 - Zatrudnianie i zwalnianie pracowników.
 - Sprawy socjalne.
 - Nagradzanie i awansowanie, kary.
 - Ubezpieczenie.
 - Dyscyplina pracy.
 - Bhp i p.poż.
 - Sanepid.
 - HACCP
 - Kontrolowanie, nadzór.
 - Przepływ informacji.
 - Listy obecności i absencji. .Kontrola czasu pracy.
 - Urlopy.
 - Remonty, awarie.
 - Upomnienia płatnicze.
 - Planowanie.
 - Statystyka.
 - Inwentaryzacja.
 - Wypadki, włamania.
 - Wypisywanie i zapisywanie dzieci. Rekrutacja.
 - Bieżąca aktualizacja uregulowań prawnych.
 - Korespondencja.
 - Odbieranie telefonów.
 - Wizyty akwizytorów.
 - Rozmowy z klientami.
- ✓ Zadania pedagogiczne.
 - Nadzór pedagogiczny.
 - Zebrania, narady.
 - Współpraca z praktykantami.
 - Rozmowy indywidualne z rodzicami.
 - Rozmowy z dziećmi.

- Rozmowy z nauczycielkami.
- Rozmowy z personelem technicznym.
- Praca z dziećmi.
- Zebrania i spotkania z rodzicami, uroczystości, imprezy.
- Opracowanie i realizacja koncepcji przedszkola.
- Planowanie pracy
- Nadzór pedagogiczny.
- Współpraca z radą rodziców.
- ✓ Zadania dotyczące spraw odbywających się poza terenem przedszkola.
- Konferencje, narady, posiedzenia.
- Doskonalenie zawodowe.
- Kontakty z zespołem doradczym.
- Kontakty z innymi instytucjami.
- Kontakty z kuratorium.
- Kontakty z organem prowadzącym.
- Rozmowy z urzędami.
- Pozyskiwanie środków.
- Kontakty z mediami.

Za szczególnie istotne dyrektor uważa prawdziwie zespołową pracę całego personelu przedszkola, a w szczególności personelu pedagogicznego. Kieruje się zasadą ścisłego przestrzegania przepisów, a w przypadku braku uregulowań prawnych, stosowanie i kierowanie się zasadami logiki, mając na względzie przede wszystkim dobro placówki. Priorytetem, są działania zmierzające do tego, aby nauczyciele kierowali się w swojej pracy szeroko pojętym dobrem dziecka, by mogli wykorzystywać swoje możliwości twórcze, a także inicjować i proponować własne rozwiązania pracy.

3.7. Rozwój zawodowy nauczyciela

Kadra pedagogiczna posiada pełne kwalifikacje do wykonywania pracy nauczyciela w przedszkolu. Pomimo to wszystkie nauczycielki podnoszą nieustannie swoje kwalifikacje zawodowe. Biorą udział w radach szkoleniowych, w warsztatach i kursach doskonalących pracę nauczyciela przedszkola. Uczestniczą w strukturach awansu zawodowego.

Na początku każdego roku szkolnego opracowuje się plan doskonalenia zawodowego nauczycieli.

Nauczycielki doskonalą swoje umiejętności również poprzez korzystanie z pozycji wciąż aktualizowanej biblioteki przedszkolnej oraz poszukując wiadomości w Internecie.

3.8. Ciągłość działalności.

W celu zapewnienia ciągłej działalności przedszkola ustala się następujące zasady zastępstw za nieobecnych pracowników:

- 1). W przypadku nieobecności nauczyciela – zastępstwo zlecane jest innemu nauczycielowi w ramach ponadwymiarowych godzin doraźnych. W dniach zmniejszonej frekwencji dzieci w przedszkolu nie zleca się godzin doraźnych, lecz organizowane są grupy łączone (do 25 wychowanków). Za organizowanie zastępstw i ich prawidłowe ewidencjonowanie odpowiada zastępca dyrektora – koordynator ds. organizacji pracy.
- 2). W przypadku nieobecności intendenta – pracownika wykonującego obowiązki kasjera: obowiązki w zakresie obrotu gotówkowego i bezgotówkowego przejmuje dyrektor po uprzednim sporządzeniu inwentaryzacji kasy i druków ścisłego zarachowania; obowiązki w zakresie organizacji żywienia i zaopatrzenia w środki niezbędne do funkcjonowania placówki może przejąć wyznaczony przez dyrektora pracownik obsługi po uprzednim sporządzeniu inwentaryzacji magazynu.
- 3). W przypadku nieobecności konserwatora – zastępstwo przejmuje inny pracownik obsługi w ramach obowiązującego tygodniowego i miesięcznego czasu pracy. W szczególnych przypadkach istnieje możliwość zatrudnienia na zastępstwo osoby z zewnątrz w ramach umowy-zlecenia.
- 4). W przypadku nieobecności kucharki – obowiązki przejmuje pomoc kucharki albo inna osoba wyznaczona przez dyrektora.
- 5). W przypadku nieobecności pomocy kuchennej – obowiązki nieobecności pracownika przejmują pozostali pracownicy obsługi wyznaczeni przez dyrektora.
- 6). W przypadku nieobecności pracownika obsługi – obowiązki nieobecnego pracownika przejmują pozostali pracownicy obsługi wyznaczeni przez dyrektora.

3.9. Wybór i wprowadzanie nowych pracowników.

Preselekcji spośród kilku kandydatów poszukujących pracy dokonuje dyrektor przedszkola, biorąc pod uwagę rekomendacje, opinie z poprzedniego miejsca pracy, curriculum vitae oraz wyniki rozmowy kwalifikacyjnej w tym przeprowadzonego z dziećmi krótkiego zajęcia. Kandydaci zapraszani są na rozmowę, którą prowadzi dyrektor. W rozmowie uwzględniane są przede wszystkim pytania dotyczące zdolności i zainteresowań, ukończonych form doskonalenia zawodowego, sposobu planowania własnej pracy, dyspozycyjności, itp.

Kandydatów ocenia się według następujących kryteriów:

- Kwalifikacje zawodowe,
- Sposób prowadzenia zajęcia (przygotowanie, środki dydaktyczne, stosunek do dzieci),
- Opinie z poprzednich miejsc pracy,
- Umiejętności komunikacyjne,
- Dyspozycyjność,
- Wygląd zewnętrzny (schludność, brak ułomności fizycznych i inne).

Decyzję w sprawie zatrudnienia kandydata podejmuje dyrektor przedszkola.

Kandydat na pracownika zapoznawany jest z zakresem obowiązków, regulaminem pracy, organizacją pracy przedszkola, statutem oraz inną dokumentacją przedszkola, np. ryzyko zawodowe, instrukcje, ochrona danych osobowych.

Wybranego kandydata dyrektor zapoznaje z pozostałymi pracownikami i pomieszczeniami przedszkola oraz kieruje na wstępne badania lekarskie, które określają przydatność do pracy na danym stanowisku. Przeprowadza z kandydatem instruktaż wstępny na stanowisku pracy oraz szkolenie wstępne ogólne w zakresie bhp i p.poż.

Wprowadzenie nowego pracownika obsługi dyrektor przedszkola przekazuje osobie z wyższym stażem pracy i wykonującej podobne obowiązki.

W przypadku zatrudnienia nauczyciela, który składa wniosek o odbycie stażu na stopień nauczyciela kontraktowego lub mianowanego, dyrektor przydziela opiekuna stażu tj. nauczyciela mianowanego lub dyplomowanego.

Opiekun stażu wdraża nowego nauczyciela do praktycznego wykonywania zawodu. Zapoznaje nauczyciela m.in. ze sposobem prowadzenia dokumentacji pedagogicznej (dziennik zajęć, plan miesięczny, obserwacje pedagogiczne) oraz omawia prowadzenie zajęć.

Nauczyciel stażysta/kontraktowy ma możliwość obserwowania zajęć w każdej grupie wiekowej.

Kandydaci na nauczycieli mają możliwość wcześniejszego pobytu w naszym przedszkolu, abyśmy mogli lepiej się poznać, np. uczestniczą w radzie pedagogicznej inaugurującej nowy rok szkolny, pomagają w urządzaniu sali.

W adaptacji każdego nowego pracownika bierze udział cała rada pedagogiczna i cały pozostały personel przedszkola, stwarzając mu warunki do dobrego samopoczucia i dobrej efektywnej pracy. Jesteśmy przekonani, że przyjazna atmosfera, wzajemna pomoc, życzliwość i zrozumienie wpłyną na szybszą adaptację nowego pracownika.

4.1. Formy współpracy z rodzicami w przedszkolu.

Osiągnięcie dobrych efektów w pracy wychowawczej nauczyciela uwarunkowane jest odpowiednią współpracą z rodzicami naszych wychowanków. Pracownicy naszego przedszkola czynią starania w celu utrzymania przyjaznego wzajemnego kontaktu.

Współpraca ze środowiskiem rodzinnym przebiega w oparciu o:

- ✓ Zebrania informacyjne ogólne i grupowe.
- ✓ Spotkania integracyjne i pedagogizujące.
- ✓ Zajęcia otwarte dla rodziców.
- ✓ Kontakty indywidualne.
- ✓ Inicjowanie spotkań rodziców dzieci z psychologiem.
- ✓ Polecanie rodzicom literatury pedagogicznej.
- ✓ Udział rodziców i dziadków w imprezach i uroczystościach przedszkolnych.

Bardzo dużą wagę przywiązuje się do aktywnego udziału rodziców w życiu naszego przedszkola. Ma to duże znaczenie zwłaszcza na początku roku szkolnego, kiedy rodzice po raz pierwszy oddają swe pociechy pod naszą opiekę. Stwarzając rodzicom możliwość wejścia do sal zabaw, zapoznania się z zapleczem, oceny wzajemnych stosunków między dziećmi i nauczycielem, pozbawiamy ich niepokoju, przybliżamy obraz pracy opiekuńczej, wychowawczej i dydaktycznej w grupie oraz stwarzamy możliwość ujednolicenia oddziaływań wychowawczych. Dzięki uzyskanym informacjom rodzice łatwiej i częściej rozmawiają z dziećmi na tematy związane z przedszkolem, pomagają im przełamywać bariery i niechęci, interesują się nawiązanymi przez nie kontaktami i przyjaźniami.

Chętniej też uczestniczą w przygotowaniach do cyklicznie już odbywających się uroczystości przedszkolnych piekąc ciasta i biorąc czynny udział w inicjowanych przez nauczycielki przedsięwzięciach.

Wykonują także drobne usługi na rzecz przedszkola np. wykonują odbitki ksero, skanują, malują sprzęt ogrodowy, szyją stroje do teatryków i uroczystości przedszkolnych, są też tacy, którzy ofiarowują drobne zabawki lub artykuły papiernicze, tkaniny.

Kilka razy w roku rodzice są zapraszani na zajęcia otwarte, a także na wszystkie uroczystości odbywające się na terenie przedszkola: zabawę choinkową, zabawę karnawałową, imprezę plenerową i uroczyste zakończenie roku szkolnego.

Duże znaczenie dla współpracy z rodzicami ma atrakcyjnie zagospodarowany kącik dla rodziców. W celu dostarczenia wiadomości na temat pracy przedszkola umieszczane są tam informacje bieżące dotyczące organizacji pracy, a także ekspozycje prac dzieci oraz założenia programowe dotyczące pracy w poszczególnych grupach.

Organem wspierającym radę pedagogiczną jest rada rodziców. Zasady działania rady rodziców określa statut przedszkola. Reprezentując większość rodziców przedstawiają stanowiska w istotnych sprawach. Uczestniczą w życiu przedszkola, biorą udział w przygotowaniach do imprez. Gromadzą także środki finansowe na wspieranie działalności przedszkola. Dobrowolne wpłaty rodziców przeznaczane są na opłacenie teatryków, koncertów, przejazdów na wycieczki, a także na upominki dla dzieci z okazji różnych świąt. Również dzieci najstarsze odchodząc do szkoły otrzymują zakupione z tej puli upominki. Poza tym drobne kwoty wspomagają imprezy organizowane z udziałem rodziców.

Istotnym problemem przedszkola jest grupa rodziców, którzy niechętnie współpracują z personelem. Są to rodzice wykazujący brak zainteresowania tym, co dzieje

się w przedszkolu, a w szczególności zainteresowania się własnym dzieckiem, jego zachowaniem, możliwościami, umiejętnościami lub problemami.

Nasze przedszkole będzie podejmować szeroko zakrojone działania nakierowane na aktywną współpracę z rodzicami naszych wychowanków w celu:

- ✓ ujednolicenia oddziaływań wychowawczych,
- ✓ zapobiegania agresywnym zachowaniom dzieci,
- ✓ eliminowania nieprawidłowości rozwojowych,
- ✓ nakłonienia rodziców do świadomego uczestnictwa w procesie rozwoju własnego dziecka,
- ✓ zintegrowania zbiorowości przedszkolnej i klasowej,
- ✓ tworzenia atmosfery zrozumienia i wzajemnej pomocy między personelem i rodzicami,
- ✓ przeciwdziałania patologiom w rodzinie.

4.2. Organizacja zebrań i spotkań z rodzicami.

Każdy rok szkolny rozpoczyna się ogólnym zebraniem informacyjnym, prowadzonym przez dyrektora przedszkola, na którym przedstawiane są najważniejsze sprawy natury organizacyjnej.

Następnie odbywają się zebrania grupowe, na których nauczycielki z poszczególnych grup informują rodziców o założeniach programowych pracy w danej grupie, przedstawiają harmonogram organizacji roku szkolnego, a także ustalają z rodzicami formy informowania ich o zachowaniu i postępach dziecka w przedszkolu.

Dwa razy do roku nauczycielki przekazują rodzicom spostrzeżenia dotyczące prowadzonej systematycznie obserwacji pedagogicznej, ustalają formy wzajemnej współpracy dotyczącej oddziaływań wychowawczych i dydaktycznych na dziecko.

Na życzenie rodziców lub z inicjatywy nauczycielek organizowane są spotkania z psychologiem z poradni psychologiczno-pedagogicznej. Rodzice mogą po wcześniejszych ustaleniach zasięgnąć indywidualnych porad psychologa.

Informacje o zebraniach i spotkaniach z rodzicami umieszczane są na tablicy ogłoszeń, dostarczane w formie pisemnego zawiadomienia lub zaproszenia lub przekazywane ustnie.

Z każdego zebrania sporządzany jest protokół zatwierdzany przez rodziców i umieszczany w dokumentacji przedszkola.

Indywidualne konsultacje z nauczycielkami odbywają się podczas odbierania dziecka z przedszkola. W godzinach porannych rodzice kontaktują się z nauczycielką poprzez domofon, lub za pośrednictwem woźnej. Jest to szczególnie ważne ze względu na organizację pracy nauczycielki, która nie może wielokrotnie w ciągu dnia opuszczać sali zajęć zakłócając rytm pracy pedagogicznej.

4.3. System informowania rodziców o efektach pracy przedszkola.

Zebrania ogólne i informacyjne stanowią dla rodziców źródło informacji dotyczących zasad funkcjonowania przedszkola oraz efektach pracy opiekuńczej, wychowawczej i dydaktycznej.

Istotne informacje, a także sprawy organizacyjne umieszczane są na tablicy informacyjnej.

Dzięki aktywnie działającej stronie internetowej przedszkola rodzice na bieżąco mają możliwość zapoznawania się z ważnymi wydarzeniami z życia przedszkola.

Efektem pracy z dziećmi jest stale uaktualniana ekspozycja prac plastycznych i wytworów dzieci na tablicach poszczególnych grup, gdzie zamieszczane są także informacje o założeniach programowych na dany miesiąc.

Istotną formą informowania rodziców o pracy przedszkola są wystawy i ekspozycje zdjęć wykonywanych przez personel przedszkola podczas wycieczek, imprez, uroczystości i innych okoliczności.

Od 1996 roku systematycznie prowadzimy kronikę przedszkola.

5.1. Współpraca z innymi placówkami edukacyjnymi.

Na terenie naszego przedszkola corocznie odbywają się kursy doskonalenia zawodowego prowadzone przez specjalistów.

Współpracujemy także z:

- ✓ Przedszkolem Miejskim Nr 131, 118, 76 w zakresie wymiany informacji i doświadczeń, a także zajęć koleżeńskich, w zakresie spotkań okolicznościowych, w których biorą udział zarówno nauczycielki jak i dzieci z wymienionych przedszkoli.
- ✓ Poradnię Psychologiczno – Pedagogiczną w zakresie konsultacji nauczycieli z psychologiem w sprawie wychowanków, kierowania ich do poradni w celu ustalenia terapii dla wyrównywania deficytów rozwojowych oraz ujednoczenia oddziaływań wychowawczych.
- ✓ Szkołą Podstawową Nr 190 na ul. Malczewskiego w zakresie zapoznawania naszych 6-latków ze środowiskiem szkolnym, a także utrzymywania kontaktów z naszymi byłymi wychowankami.
- ✓ Miejską Biblioteką Publiczną Łódź-Górna – Filia Nr 14 w zakresie upowszechniania czytelnictwa.
- ✓ Szkołą Podstawową nr 1 w zakresie popularyzacji twórczości artystyczno - muzycznej.

5.2. Współpraca z innymi instytucjami.

W zakresie współpracy ze środowiskiem podejmowane są systematyczne działania zmierzające do utrzymania, a także poszerzenia form współpracy z różnymi instytucjami. W związku z tym przedszkole współpracuje z:

- Artystami agencji muzycznych, którzy w formie comiesięcznych koncertów upowszechniają muzykę poważną wśród najmłodszych słuchaczy.
- Artystami różnych teatrów o zasięgu ogólnopolskim w formie przedstawień i w zakresie edukacji teatralnej dzieci.
- Klubem Sportowym „Tęcza” w zakresie naboru dzieci do klas pierwszych.
- Klubem Osiedlowym „Chojny” corocznie uczestnicząc w „Spartakiadzie Przedszkoli” oraz spotkaniach w ramach samokształcenia kierowanego „Karuzela z pomysłami”, a także odwiedzając okolicznościowe wystawy.
- Rzymisko – Katolicką Parafią Przemienienia Pańskiego.
- Radą Osiedla Chojny – Dąbrowa.
- Ogólnokształcącą Szkołą Muzyczną I i II stopnia im. Henryka Wieniawskiego w Łodzi.
- Żłobkiem nr 25.
- MOSiR.

Przedszkole utrzymuje doraźne kontakty także z innymi instytucjami, ponieważ nauczycielki inicjują wiele ciekawych wycieczek np. do Ogrodu Botanicznego, Ogrodu Zoologicznego, Palmiarni, Baśniowej Kawiarenki, Muzeum Ewolucji, Muzeum Sztuki, Straży Pożarnej, Komendy Policji, sal zabaw oraz na okazjonalne wystawy.

Szerokie kontakty ze środowiskiem lokalnym wpływają dodatnio na edukację regionalną naszych wychowanków, wzbogacają nie tylko ich wiedzę ale również doświadczenia.

Poza tym współpraca z różnymi instytucjami promuje przedszkole w środowisku lokalnym.

5.4. Nasze osiągnięcia

2012 – Certyfikat PRZEDSZKOLE PROMUJĄCE ZDROWIE

2013 – Certyfikat ORGANIZACJI INNOWACYJNEJ przyznany przez Zespół ds. certyfikacji Łódzkiego Centrum Nauczycieli i Kształcenia Praktycznego

2014 – Tytuł BEZPIECZNE PRZEDSZKOLE” oraz członkostwo Ogólnopolskiego Klubu Bezpieczne Szkoły

2016 – Certyfikat SIECI SZKÓŁ PPROMUJĄCYCH ZDROWIE WOJEWÓDZTWA ŁÓDZKIEGO

Co roku nasi wychowankowie biorą udział w licznych konkursach o charakterze lokalnym. Dyplomy i podziękowania eksponowane są w holu przedszkola.